

УВАЖАЕМЫЙ ПОКУПАТЕЛЬ!

При покупке изделия:

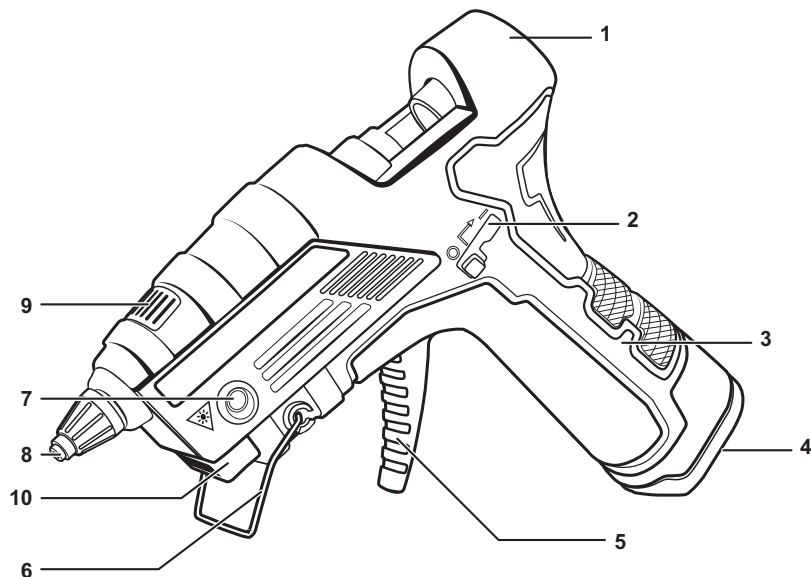
- требуйте проверки его исправности путем пробного включения, а также комплектности согласно комплекту поставки, приведенному в соответствующем разделе;
- убедитесь, что гарантийный талон оформлен должным образом и содержит серийный номер изделия, (в случае его наличия) дату продажи, штамп магазина и подпись продавца.

Перед первым включением изделия внимательно изучите настоящее руководство по эксплуатации и строго выполняйте содержащиеся в нем требования. Только так Вы сможете научиться правильно обращаться с изделием и избежите ошибок и опасных ситуаций. Храните данное руководство в течение всего срока службы изделия.



ПРОЧИТЕ РУКОВОДСТВО ПОЛНОСТЬЮ И НЕ НАЧИНАЙТЕ РАБОТУ С ИЗДЕЛИЕМ, ПОКА ВЫ НЕ ОЗНАКОМИТЕСЬ С ПРЕДУПРЕЖДЕНИЯМИ О БЕЗОПАСНОСТИ.

Устройство:



- | | |
|---|--------------------------|
| 1. Отверстие для установки клеевого стержня | 6. Подставка |
| 2. Рычаг подачи/отключения газа | 7. Индикатор работы |
| 3. Емкость для хранения газа | 8. Сопло |
| 4. Отверстие для заправки газом | 9. Каталитическая камера |
| 5. Курок для подачи клеевого стержня | 10. Кнопка пьезоподжига |

Технические характеристики

Артикул	55524
Нагреватель	каталитическая система
Шнур питания	нет
Газ	бутан (заправка от стандартного баллона для газовых зажигалок)
Регулировка температуры	управление от термостата
Время нагрева, мин	2–5
Замена форсунок	моноблочная несменная
Рабочая температура, °C	150–200
Тип клея	клеевой стержень ø 11–12 мм
Размеры, мм	175 x 36 x 155
Вес, г	245

Помните! Изделие является источником повышенной травматической опасности.

Пистолет снабжен газовым резервуаром, встроенным в рукоятку и выдерживающим высокое давление. Перезарядка занимает менее 10 секунд и продолжительность работы от одной зарядки составляет 60–90 минут. Пистолет включается с помощью комбинированного газового клапана и кнопки пьезозажигания. Нагревание происходит посредством каталитической реакции, что означает отсутствие пламени. При достижении рабочей температуры 195 °C, термостатически контролируемый газовый клапан регулирует температуру клеевого пистолета, обеспечивая оптимальную производительность и экономичную работу устройства. Объем подаваемого клея контролируется силой нажатия на курок. Аппликатор имеет также пружинный клапан форсунки, что обеспечивает моментальное перекрытие форсунки и минимизирует клеевые подтеки.

Область применения

Очень удобен для монтажа выставочных щитов, торгового оборудования, витрин, театральных декораций, для флористики, настила ковров, приклеивания керамической плитки, запечатывании коробок, упаковки фруктов и овощей, фиксации низковольтной телефонной электроарматуры и сигнализации, электрокабелей и разводных коробок перед герметизацией. Заделка повреждений на машинах, крепления эмблем к автомобилям и другое.

Заправка газом:

▲ ВНИМАНИЕ

При продаже пистолет не заправлен бутаном.

Используйте в качестве топлива только очищенный газ бутан.

Перед заправкой топливом, убедитесь, что рычаг подачи газа находится в положении OFF (ВЫКЛ).

Чтобы заправить устройство, держите его заправочным клапаном вверх (рис. 2). Если емкость для заправки газом заполнена, не пытайтесь заправлять ее дальше!

Если емкость переполнена газом, используйте любой острый инструмент (или кончик ручки), чтобы на секунду нажать на клапан заправки газа, чтобы сбросить давление.

По окончании заправки, перед тем как включить инструмент, дайте газу несколько минут, чтобы стабилизироваться.

Зажигание/Процесс эксплуатации:

1. Вставьте стержень клея в отверстие 1 в задней части пистолета.
2. Нажмите на рычаг подачи газа вверх (рис. 3) и поверните его направо (+) пока не услышите тихое шипение.
3. Нажмите на кнопку пьезоподжига, чтобы зажечь газ. Удерживайте эту кнопку 5-10 секунд, а потом отпустите (рис. 4).
4. После того как пламя зажжено, керамические элементы покраснеют. Поставьте пистолет на подножку 6, находящуюся под соплом (рис. 5). Подождите несколько минут, чтобы он разогрелся, а клей размяк и расплавился.
5. Дотроньтесь до чистой и сухой склеиваемой поверхности и нажмите на курок. Для того чтобы остановить поток клея, отожмите курок.

Примечание: Если пламя не загорается, сразу остановите подачу газа, отпустив курок. Подождите около 15 секунд, прежде чем повторить попытку.

При отключении подачи газа с помощью рычага управления (положение OFF) красный свет в камере сгорания пропадет по мере остывания.

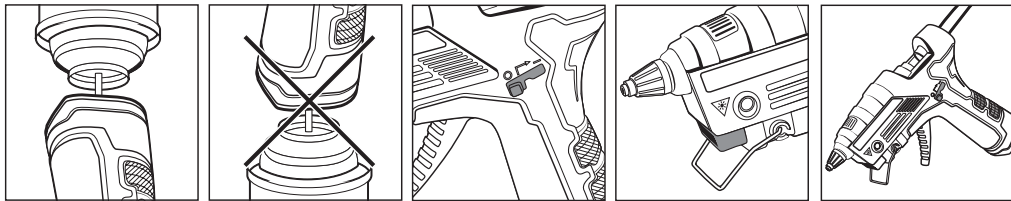


Рис. 1

Рис. 2

Рис. 3

Рис. 4

Рис. 5

Если до момента остывания термоэлемента вновь подать газ, то нагрев продолжится, и Вы вновь увидите в отверстии красный свет. После полного остывания газ придется зажигать снова.

Хранение:

Убедитесь, что рычаг подачи газа переведен в положение «OFF». Перед тем как убрать или оставить без присмотра инструмент, дайте соплу время остынуть.

▲ ВНИМАНИЕ

Всегда держите данное руководство по эксплуатации под рукой.

Инструкции по безопасности

Всегда держите данное руководство по эксплуатации под рукой.

Перед использованием инструмента внимательно ознакомьтесь с руководством по эксплуатации.

Храните инструмент в месте недоступном для детей.

При работе сопло сильно разогревается. Не прикасайтесь к соплу или расплавленному клею и не приклоняйте их к легковоспламеняющимся объектам.

Всегда держите рядом с рабочим местом огнетушитель или ведро с водой.

При работе с инструментом всегда надевайте защитные очки.

Никогда не направляйте инструмент в глаза или на тело во время зажигания газа и использования пистолета.

Ни в коем случае не пытайтесь сами отремонтировать неисправный клеевой пистолет.

Оберегайте инструмент от прямых солнечных лучей и не храните его при температуре, превышающей 40 °C / 104 °F.

Не допускайте попадания влаги на корпус и/или внутрь изделия.

По окончании работы убедитесь, что ручка настройки до конца закрыта, а пламя полностью потушено.

Используйте только стержни клея, предназначенные для плавящихся пистолетов. Не используйте жидкие или густые клеящие вещества.

Условия хранения, эксплуатации и утилизации изделия

Относительная влажность: <85% при температуре +25°C.

Допустимая температура при хранении : от - 25 до +40°C.

Температура хранения и эксплуатации: от +5 до +35°C

Защищайте от прямых солнечных лучей.

Храните в прохладном, сухом, хорошо проветриваемом месте.

Соблюдайте технические правила хранения баллонных газов на складах в производственных помещениях. Не требует особых условий для утилизации.

Гарантийные обязательства

Настоящая гарантия не ограничивает законных прав потребителя, предоставленных ему действующим законодательством РФ. Срок службы изделия составляет 5 лет со дня продажи. Гарантийный срок на изделие - 12 месяцев с даты продажи. Гарантия не распространяется на расходные материалы и насадки.

Гарантия не распространяется в следующих случаях:

- при повреждениях, возникших в результате несоблюдения Покупателем руководства пользователя;
- при наличии следов вскрытия или ремонта, выполненного Покупателем или неуполномоченными на это лицами;
- при наличии механических повреждений, вызванных внешним ударным или иным воздействием;
- при повреждениях в результате неправильного хранения и транспортировки, небрежного обращения или воздействия непреодолимой силы (землетрясение, пожар, стихийные бедствия и т.д.).

По вопросам гарантии обращайтесь в уполномоченную организацию: ООО "КРАФТУЛ" 127407, г. Москва, ул. 800-летия Москвы, д. 18, комн. 5, а/я 49.

Изготовитель: "KRAFTOOL I/E GmbH" Германия, Otto-Lilienthal-Str. 25, 71034, Boeblingen. Адрес филиала: A8602, Buildung A, Jia Hua Businnes Center 808, Hong Qiao Road, Shanghai, Китай.

Возможные неисправности:

Неисправность	Возможная причина	Решение
Не зажигается	Нет газа	Заправьте инструмент газом
	Слишком высокое или низкое давление	Подвигайте контроллер пламени вправо - влево Сбросьте давление газа внутри камеры
Низкое давление газа	Недостаточно газа	Заправьте инструмент газом
	Газ слишком охлажден	Согрейте емкость с газом руками.