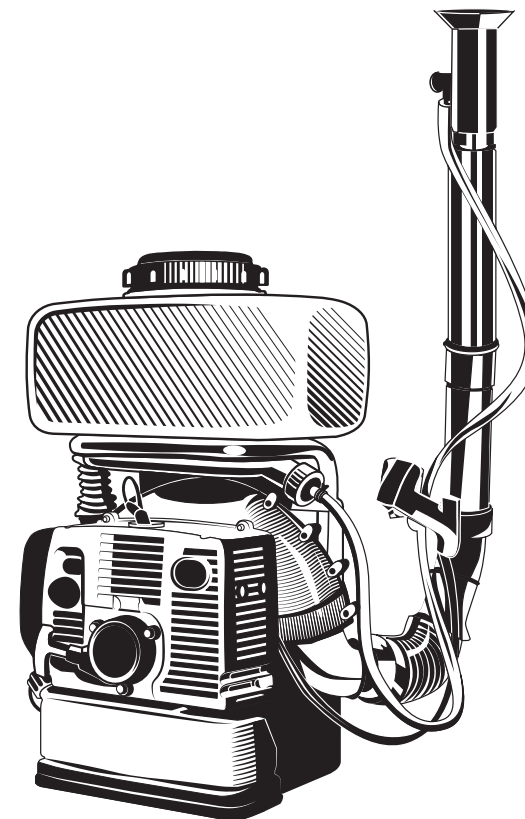




Информация о модели  
на официальном сайте ЗУБР:



ОПБ-14-57



ЗАО «ЗУБР ОВК» РОССИЯ, 141002, Московская область, г. Мытищи-2, а/я 36

Производитель оставляет за собой право вносить изменения в характеристики изделия без предварительного уведомления.  
Приведенные иллюстрации не являются обязательными. Ответственность за опечатки исключается.

## Опрыскиватель бензиновый

ОПБ-14-57

[www.zubr.ru](http://www.zubr.ru)



U: 230634  
Версия: 231023

Руководство по эксплуатации. Паспорт

Русский язык

**Уважаемый покупатель!**

При покупке изделия:

- требуйте проверки его исправности путем пробного включения, а также комплектности согласно комплекту поставки;
- убедитесь, что гарантийный талон оформлен должным образом и содержит серийный номер изделия, дату продажи, штамп магазина и подпись продавца.

Перед первым включением изделия внимательно изучите настоящее руководство по эксплуатации и строго выполняйте содержащиеся в нем требования. Только так Вы сможете научиться правильно обращаться с изделием и избежите ошибок и опасных ситуаций. Храните данное руководство в течение всего срока службы Вашего изделия.

**Помните!** Изделие является источником повышенной травматической опасности.

**▲ ВНИМАНИЕ**

**ПРОЧИТЕ РУКОВОДСТВО И НЕ НАЧИНАЙТЕ РАБОТУ С ИЗДЕЛИЕМ, ПОКА ВЫ НЕ ОЗНАКОМИТЕСЬ С НАСТОЯЩИМИ ПРЕДУПРЕЖДЕНИЯМИ.**

Вблизи работающего изделия не должны находиться дети, животные и посторонние лица.

Не направляйте опрыскиватель на людей, животных или пищу.

Во время работы **ВСЕГДА** используйте средства защиты (очки, респиратор, перчатки).

Применение изделия в промышленных и промышленных объемах, в условиях высокой интенсивности работ и сверхтяжелых нагрузок, снижает срок службы изделия.

Пары топлива токсичны и пожароопасны. Заправку изделия топливом производите в отсутствии источников открытого огня, на открытом воздухе вдали от строений.

Изделие предназначено для использования только на открытом воздухе или в хорошо проветриваемом помещении.

Не допускается использование бензина без смеси с маслом, а также бензина с октановым числом, отличным от 92.

Распишитесь в ознакомлении с инструкцией по эксплуатации и мерам безопасности перед началом работ. Без подписи претензии по качеству товара не принимаются.

Место для подписи \_\_\_\_\_

**Меры безопасности**

Перед началом эксплуатации изделия необходимо изучить руководство по эксплуатации. Невыполнение этого требования повышает степень риска получения травм как для Вас, так и для других лиц



Выхлопные пары двигателя токсичны и могут привести к отравлению. Не запускайте двигатель и не оставляйте его работающим в помещениях и в положении, когда выхлопные пары могут попасть в органы дыхания людей и животных



Работайте в специальной защитной одежде



При работе надевайте защитные очки, наушники. Всегда работайте в средствах защиты органов дыхания



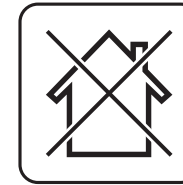
Работайте в защитных перчатках



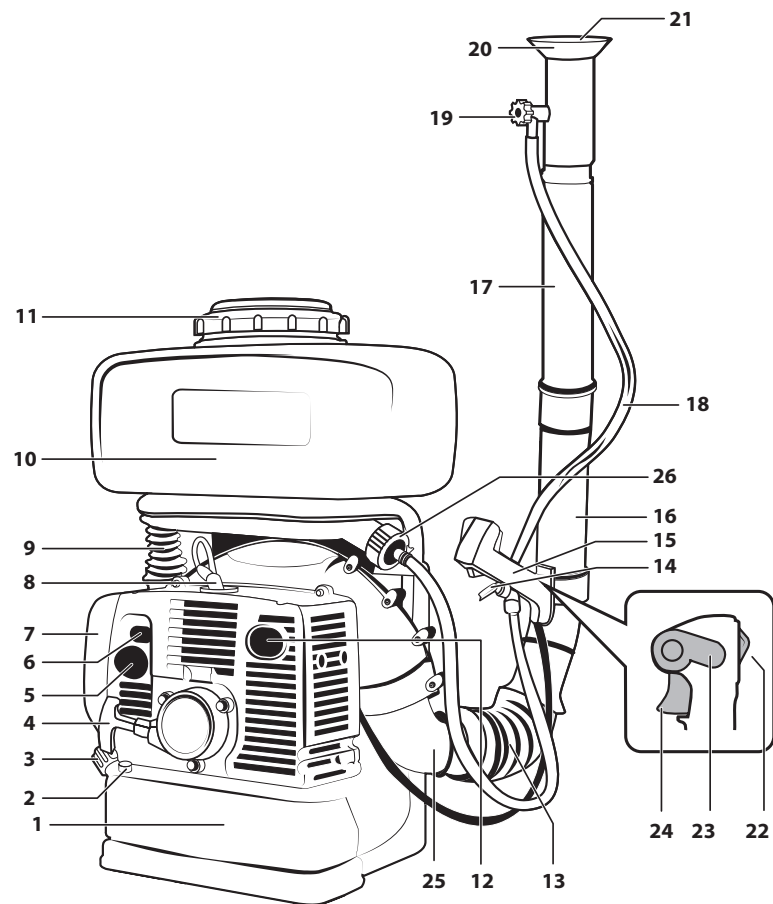
Топливо, используемое в двигателе изделия, является огнеопасным. Во избежание возгораний, травм и повреждения имущества строго соблюдайте правила обращения с огнеопасными материалами



Отдельные части изделия во время работы нагреваются, и прикосновение к ним может вызвать ожог



Изделие предназначено для эксплуатации только вне помещений или в помещениях, оборудованных системой вентиляции



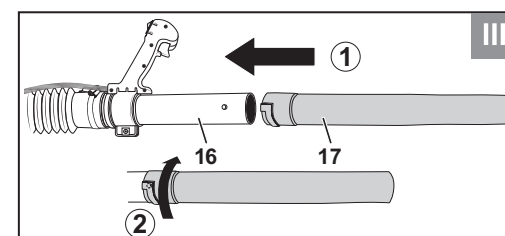
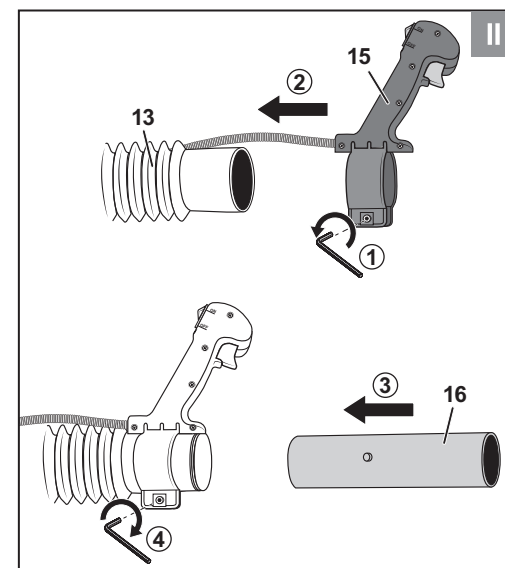
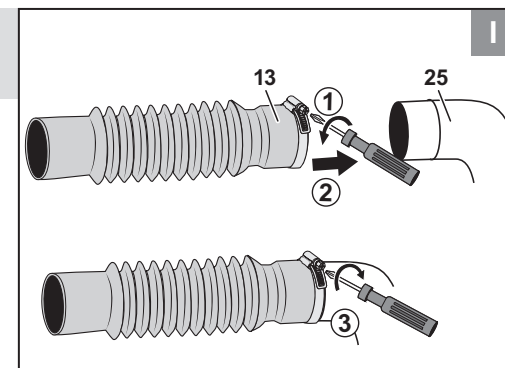
## Устройство

- |                                |                                  |
|--------------------------------|----------------------------------|
| 1. Топливный бак               | 14. Запорный кран                |
| 2. Антивибрационные элементы   | 15. Рукоятка управления          |
| 3. Крышка топливного бака      | 16. Напорная труба               |
| 4. Ручка стартера              | 17. Удлинительная напорная труба |
| 5. Рычаг воздушной заслонки    | 18. Насосный шланг               |
| 6. Винты настройки карбюратора | 19. Дозатор                      |
| 7. Воздушный фильтр            | 20. Сопло                        |
| 8. Колпачок свечи зажигания    | 21. Насадка сопла                |
| 9. Шланг подачи воздуха в бак  | 22. Выключатель зажигания        |
| 10. Бак для химикатов          | 23. Фиксатор курка газа          |
| 11. Крышка бака для химикатов  | 24. Курок газа                   |
| 12. Глушитель                  | 25. Колено напорной трубы        |
| 13. Гибкая напорная труба      | 26. Штуцер сопла                 |

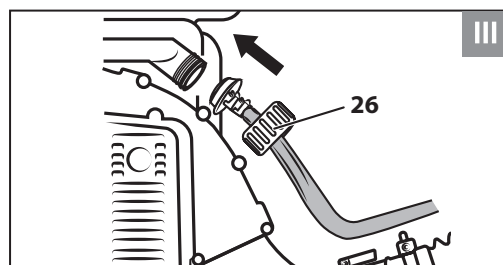
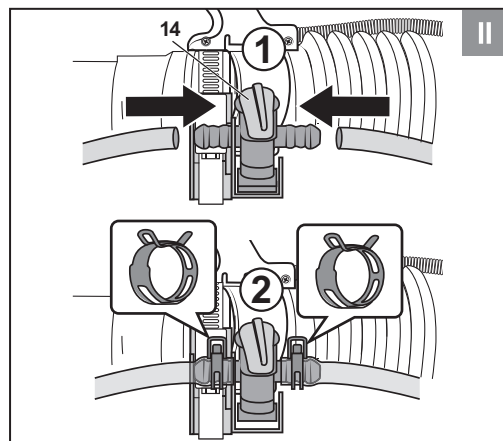
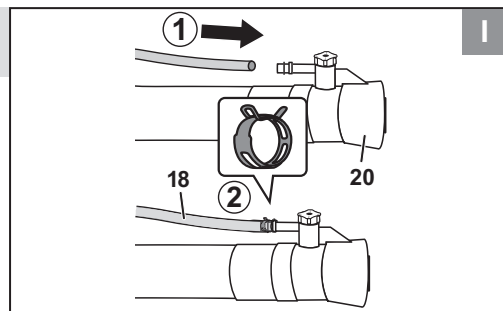
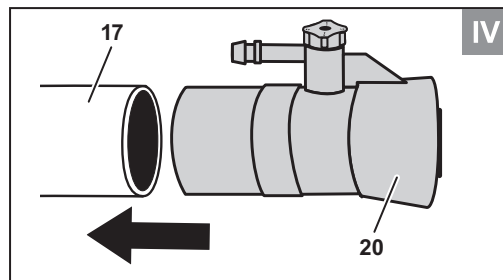
## Инструкции по применению

### Сборка

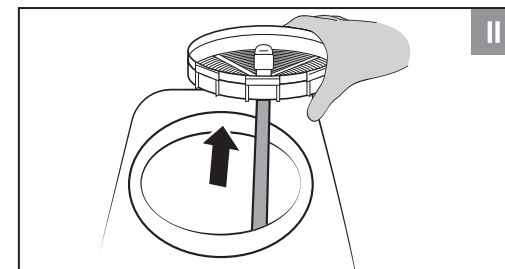
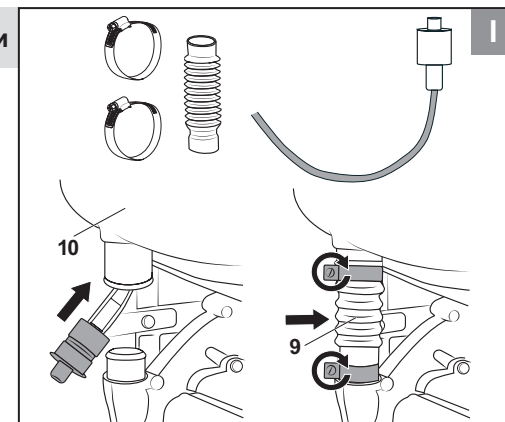
#### 1. Сборка распылительной штанги



## 2. Установка насосного шланга для жидкой смеси

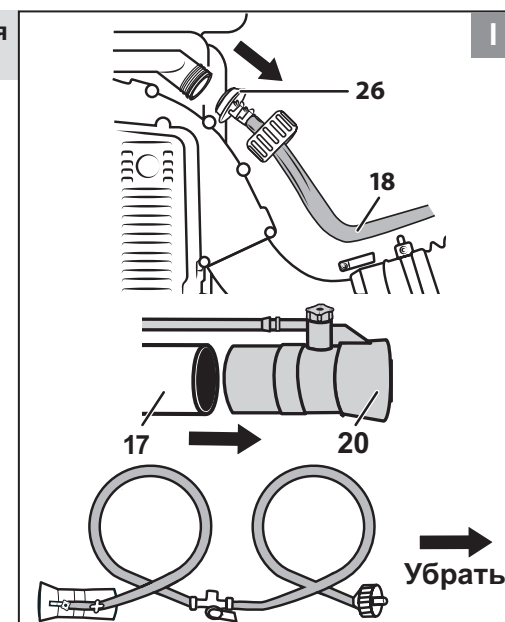


## 3. Сборка бака для жидкой смеси

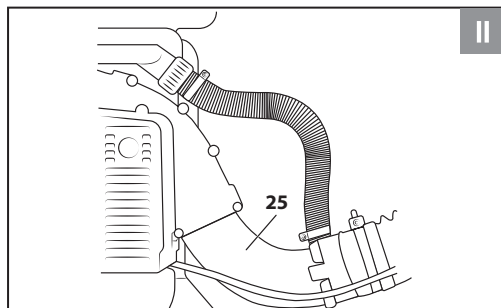


## 4. Установка шланга распылителя для сыпучей смеси

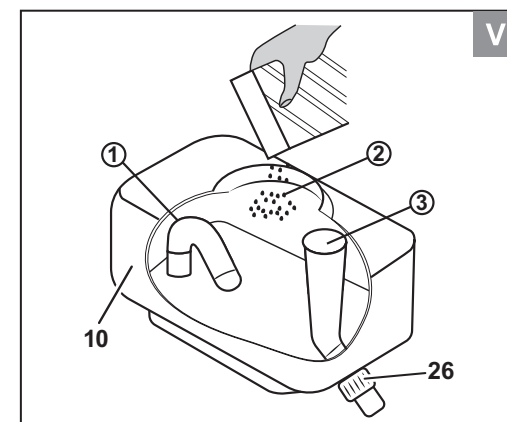
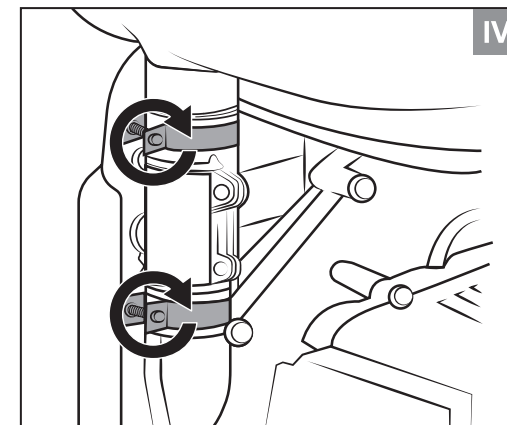
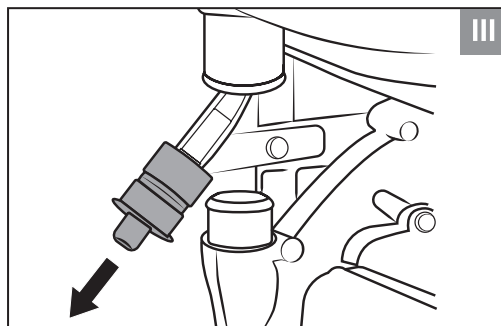
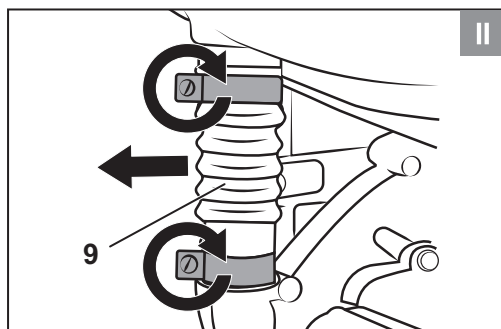
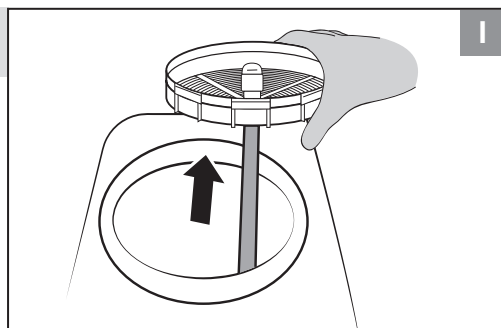
### Демонтаж насосного шланга



## Установка шланга распылителя



## 5. Сборка бака для сыпучей смеси

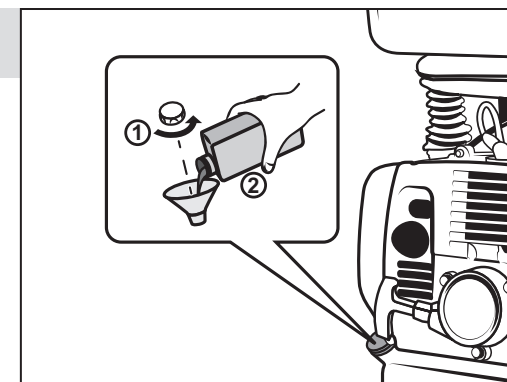


## Подготовка к работе

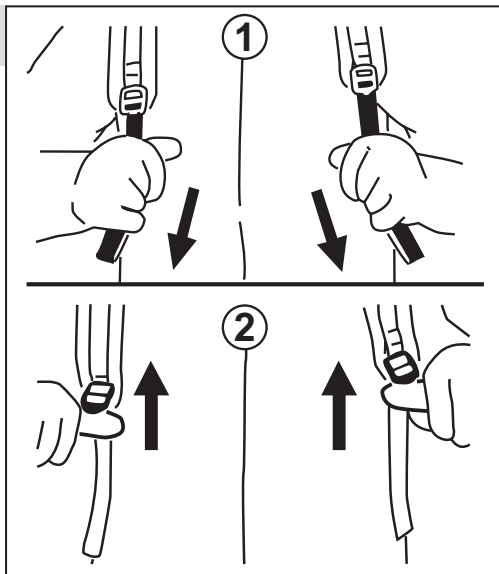
## 6. Заливка топливной смеси в бак



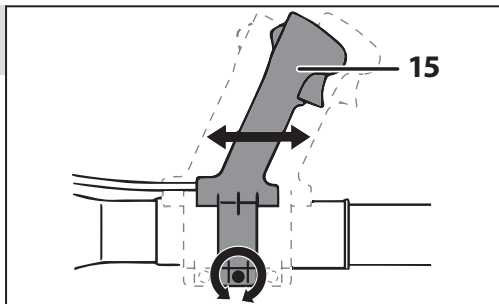
50:1  
бензин : масло



## 7. Регулировка ремней



## 8. Регулировка рукоятки управления

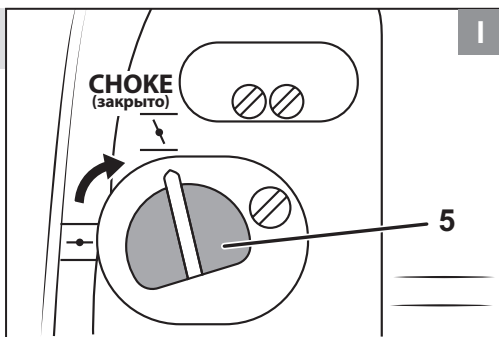


## Порядок работы

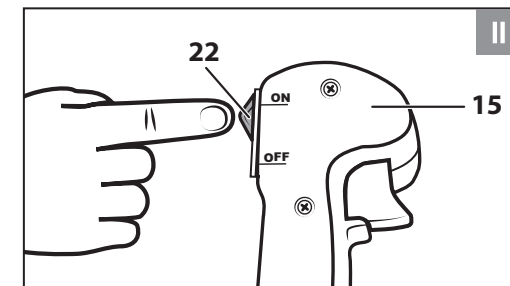
## 9. Запуск двигателя

Воздушная заслонка (закрытое положение)

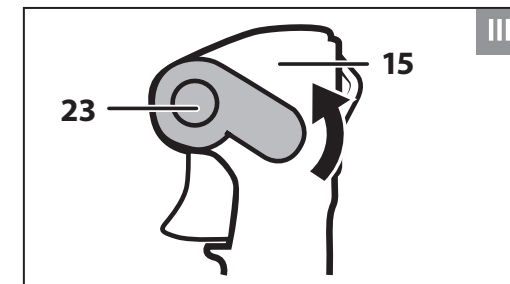
(только для холодного двигателя)



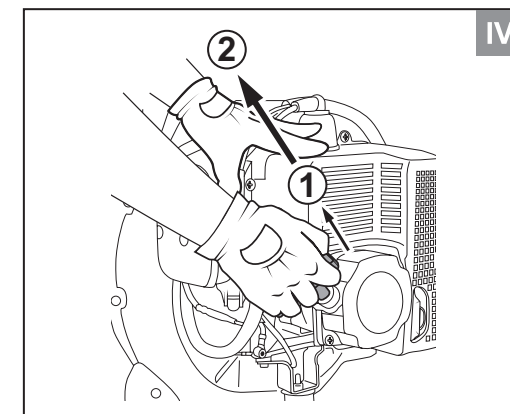
Выключатель зажигания на ON (Вкл.)



Фиксатор курка газа

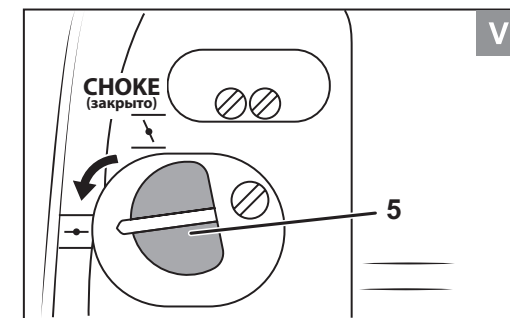


Стартер  
х 3–4

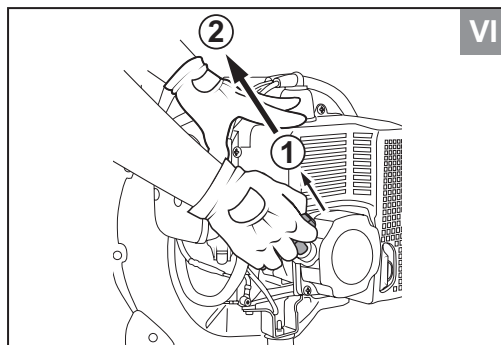


Воздушная заслонка (открытое положение)

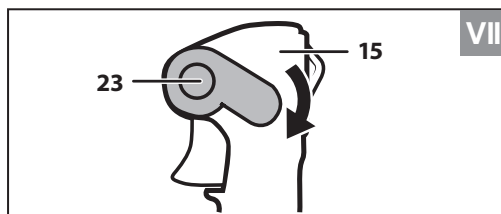
(только для холодного двигателя)



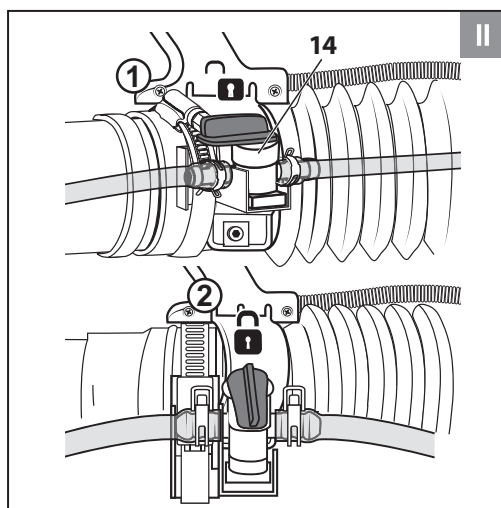
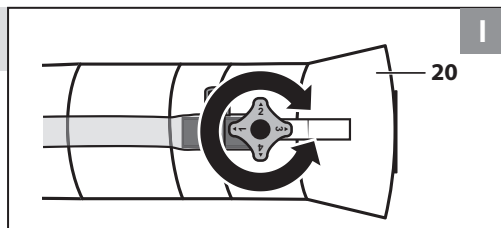
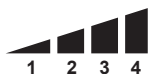
## Стартер х 3–4



## Режим холостого хода

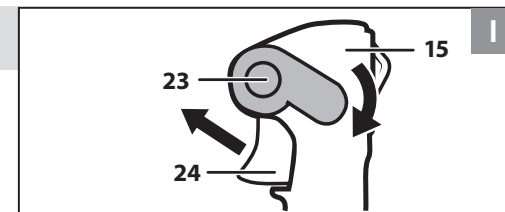


## 10. Регулировка дозатора

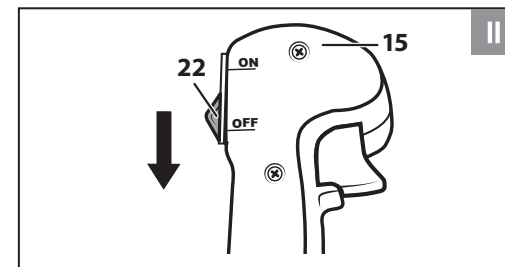


## 11. Остановка двигателя

### Режим холостого хода

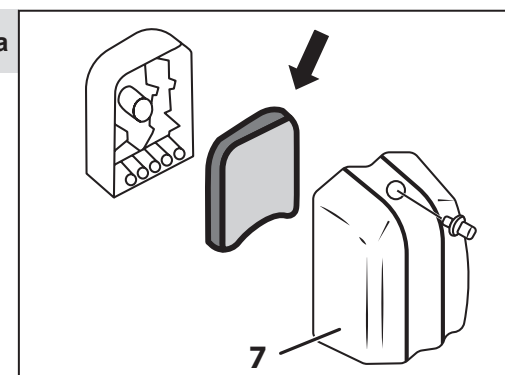


### Выключатель зажигания в положение OFF (Выкл.)

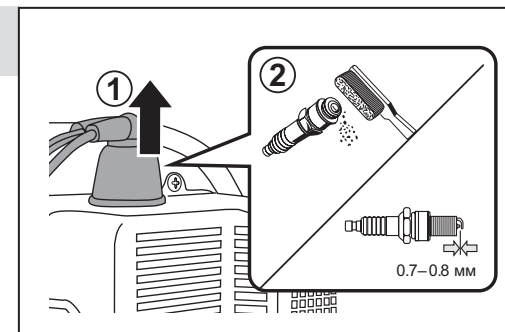


## Обслуживание

## 12. Очистка воздушного фильтра



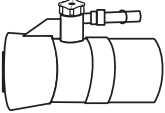
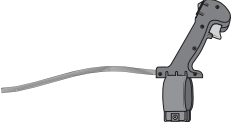
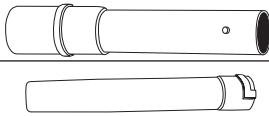

## 13. Очистка и проверка свечи зажигания

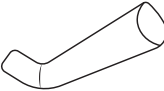
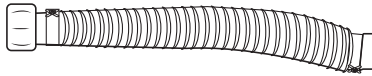
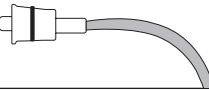

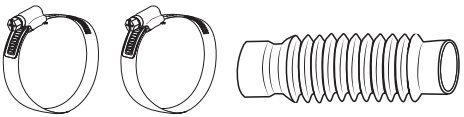
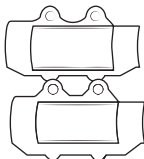


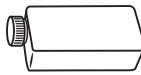



## Технические характеристики

Артикул	ОПБ-14-57
Двигатель, тип	бензиновый, 2-тактный
Объем двигателя, см <sup>3</sup>	57
Мощность двигателя, кВт / л.с.*	2.6 / 3.5
Частота вращения холостого хода, мин <sup>-1</sup>	3200
Максимальная частота вращения, мин <sup>-1</sup>	7300
Емкость топливного бака, л	1.5
Норма расхода топлива, л/маш.-час	1
Праймер (подкачка топлива)	есть
Стартер, тип	ручной
Расход жидкости, л/мин	3.5
Максимальный расход воздуха, м <sup>3</sup> /ч	1000
Дальность распыления, м	18
Диаметр разбрызгивания, м	4
Длина шланга, м	1
Тип изделия	технически сложное
Объем бака для химикатов, л	14
Габариты, см	55 x 44 x 72
Масса изделия, кг	11
Масса в упаковке, кг	13.5
Назначенный срок службы, лет	5
Назначенный срок хранения, лет	7

## Комплект поставки

Сопло		1 шт.
Рукоятка управления		1 шт.
Напорная труба		2 шт.
Трубка воздушная		1 шт.

Воронка		1 шт.
Шланг распылителя		1 шт.
Шланг давления воздуха со штуцером		1 шт.
Фильтр		1 шт.
Гибкий шланг подачи воздуха		1 компл.
Кожух (две стороны)		1 шт.
Насосный шланг		2 шт.
Насадки на сопло		3 шт.
Емкость для приготовления топливной смеси		1 шт.
Набор ключей		1 компл.
Руководство по эксплуатации		1 экз.

## ▲ ВНИМАНИЕ

Убедитесь, что на изделии и комплекте принадлежностей отсутствуют повреждения, которые могли возникнуть при транспортировании.



## Назначение и область применения

Опрыскиватель бензиновый ЗУБР предназначен для бытового использования при распылении порошковых, гранулированных или жидких химикатов и удобрений.

Может использоваться для ухода за зелеными насаждениями и газонами на дачном или приусадебном участке, с соблюдением всех требований руководства по эксплуатации изделия.

### ▲ ВНИМАНИЕ

Распыление кислот, едких, взрывоопасных и пожароопасных жидкостей не допускается.

Внимательно изучите настоящее руководство по эксплуатации, в том числе Приложение «Общие правила техники безопасности». Только так Вы сможете научиться правильно обращаться с изделием и избежите ошибок и опасных ситуаций.

Изделие предназначено для использования в районах с умеренным климатом с характерной температурой от 0 до +40 °С, относительной влажностью воздуха не более 80%, отсутствием прямого воздействия атмосферных осадков и чрезмерной запыленности воздуха.

Изделие соответствует требованиям:

- ТР ТС 010/2011 «О безопасности машин и оборудования».

Настоящее руководство содержит самые полные сведения и требования, необходимые и достаточные для надежной, эффективной и безопасной эксплуатации изделия.

В связи с продолжением работы по усовершенствованию изделия, изготовитель оставляет за собой право вносить в его конструкцию незначительные изменения, не отраженные в настоящем руководстве и не влияющие на эффективность и безопасную работу изделия.

К эксплуатации изделия допускаются только лица, достигшие совершеннолетия; имеющие навыки и/или представление о принципах работы и оперирования изделием, а также изучившие эксплуатационную документацию; находящиеся в трезвом состоянии; не под действием лекарств, вызывающих сонливость и/или снижение концентрации внимания; не имеющие заболеваний, вызывающих подобные состояния, а также иных противопоказаний для работы с машинами.

Все ремонтные работы должны проводиться только квалифицированными специалистами сервисных центров с использованием оригинальных запасных частей ЗУБР.

## Инструкции по применению

### Сборка

#### ▲ ВНИМАНИЕ

При любых операциях с изделием (сборка / разборка, снятие / установка элементов, заправка топливной смесью и очистка рабочего инструмента) убедитесь, что двигатель остановлен и **ОБЯЗАТЕЛЬНО** снимите высоковольтный провод со свечи зажигания.

Двигатель изделия собран на заводе-изготовителе. Перед эксплуатацией необходимо установить рукоятку управления, напорную трубу и смонтировать всасывающие / напорные трубки / шланги в зависимости от агрегатного состояния распыляемого материала.

#### Сборка распылительной штанги (рис. 1)

- Установите гибкую трубу **13** с наживленным хомутом на колено напорной трубы **25**;
- затяните хомут при помощи отвертки;
- установите на другой конец напорной трубы **13** рукоятку **15**, при необходимости ослабив винт имбусовым (шестигранным) ключом;
- установите напорную трубу **16** в отверстие, затяните крепеж имбусовым (шестигранным) ключом;
- соедините удлинительную напорную трубу **17** с напорной трубой **16**, совместив штырь на прямой трубе с вырезом на изогнутой трубе и вращательным движением зафиксируйте их;
- установите сопло **20** на удлинительную напорную трубу **17**.

#### Установка насосного шланга для жидкой смеси (рис. 2)

- Установите насосный шланг **18** на штуцер сопла, зафиксировав его хомутом;
- установите другой конец насосного шланга **18** на штуцер запорного крана **14** с помощью хомута, установите второй шланг с другой стороны запорного крана;
- закрутите штуцер бака **26** на бак **10**.

#### Сборка бака для жидкой смеси (рис. 3)

- Установите шланг давления воздуха в бак **10**, после чего поверх установите шланг подачи воздуха в бак **9**;
- открутите крышку **11**, установите фильтр, смонтировав в него трубку шланга давления воздуха, закрутите крышку **11**.

Опрыскиватель готов к работе с жидкими химикатами.

#### Сборка шланга распылителя для сыпучей смеси (рис. 4)

Сборка распылителя для работы с порошкообразными и гранулированными химикатами выполняется в следующей последовательности:

- Открутите от штуцера бака **26** от бака **10**;
- отсоедините сопло **20** от удлинительной напорной трубы **17**;
- снимите с рукоятки **15** запорный клапан **14**;
- установите на бак **10** и на колено напорной трубы **25** трубу подачи сыпучей смеси.

#### Сборка бака для сыпучей смеси (рис. 5)

- Открутите крышку **11** и извлеките фильтр, вынув из него трубку шланга давления воздуха;
- отсоедините шланг подачи воздуха в бак **9**, открутив два хомута, извлеките трубку шланга давления воздуха;
- соедините вместе две половины кожуха и прикрепите их к патрубкам бака и вентилятора хомутам;
- вставьте воздушную трубку в бак для химикатов;
- засыпьте химикаты;
- вставьте воронку в бак для химикатов.

**ПРИМЕЧАНИЕ!** Установка воронки необходима только в случае необходимости распыления мелкодисперсных веществ. В остальных случаях установка воронки не требуется.

Опрыскиватель готов к работе с сыпучими химикатами.

### Подготовка к работе

#### ▲ ВНИМАНИЕ

Изделие предназначено для эксплуатации только вне помещений. В процессе работы двигателя внутреннего сгорания образуются токсичные выхлопные газы высокой температуры. **НИКОГДА** не запускайте двигатель и

не оставляйте его работающим в помещениях или в местах с недостаточной вентиляцией.

#### Заливка топливной смеси в бак (рис. 6)

- Приготовьте бензин (неэтилированный, с октановым числом равным 92. Например, АИ-92) и масло (строго для двухтактных моторов, класса ТС по классификации API). Рекомендуем использовать масла ЗУБР артикул 70601-1 (полусинтетическое) или ЗУБР артикул 70600-1 (минеральное) в соотношении 50 (бензин) : 1 (масло). Указанная пропорция достигается смешиванием, например, 1 л бензина с 20 г масла;

#### ▲ ВНИМАНИЕ

Эксплуатация изделия без масла или с содержанием масла больше указанного соотношения, а также применение долго хранившейся смеси может привести к выходу изделия из строя. Данная неисправность условиями гарантии не поддерживается.

- заправьте топливный бак изделия приготовленной смесью.

#### Регулировка ремней (рис. 7)

- Потяните ремни вниз, чтобы затянуть их;
- поднимите пружины двух скользящих фиксаторов;
- настройте ремни так, чтобы опорная плита инструмента плотно и удобно держалась на Вашей спине.

#### Регулировка рукоятки управления (рис. 8)

Для настройки рукоятки управления ослабьте винт хомута крепления рукоятки управления. Наденьте инструмент на плечи. Подвиньте рукоятку управления **15** вдоль трубы до удобного положения. Закрутите винт.

### Порядок работы

#### ▲ ВНИМАНИЕ

Изделие предназначено для эксплуатации только вне помещений. В процессе работы двигателя внутреннего сгорания образуются токсичные выхлопные газы высокой температуры. **НИКОГДА** не запускайте двигатель и не оставляйте его работающим в помещениях или в местах с недостаточной вентиляцией.

#### Запуск двигателя (рис. 9)

- Закройте воздушную заслонку карбюратора. Для этого рычаг управления воздушной заслонкой **5** установите в положение «ЗАКРЫТО (СНОКЕ)»;
- установите выключатель зажигания **22** в положение «ON» (Включено);

- поверните фиксатор курка газа **23** против часовой стрелки так, чтобы курок газа остался в наполовину нажатом состоянии;
- правой рукой слегка потяните за ручку стартера, пока не почувствуете сопротивление, затем потяните за ручку стартера сильно, но плавно. Повторите это действие 5–6 раз до первой вспышки в цилиндре двигателя. Двигатель запустится только на короткое время и сразу заглухнет.
- после первого «хлопка» в глушитель откройте воздушную заслонку **5**, установив рычаг заслонки в открытое положение;
- продолжайте запуск, пока двигатель не заведется. Прогрейте двигатель в течение 15–20 секунд;
- после запуска переведите двигатель в режим холостого хода. Для этого переведите фиксатор курка газа **23** по часовой стрелке до упора. Прогрейте двигатель на холостых оборотах в течение около 30–60 секунд.

#### Если двигатель теплый:

- не закрывайте воздушную заслонку. Рычаг воздушной заслонки должен быть в открытом положении;
- повторите процедуру запуска.

#### Если двигатель не запускается

Иногда при запуске двигателя свечу зажигания забрызгивает топливом. В этом случае необходимо выполнить следующие действия:

- отсоедините колпачок свечи зажигания **8**;
- выкрутите и высушите свечу зажигания;
- установите выключатель зажигания **22** в положение «OFF» (выключено);
- откройте воздушную заслонку карбюратора **5**.
- переверните изделие свечным отверстием вниз и, фиксатором зафиксировав курок газа в полностью нажатом состоянии, несколько раз сильно и часто дерните за ручку стартера для удаления лишнего топлива из цилиндра;
- установите свечу на место;
- не закрывая воздушную заслонку, повторите процедуру запуска.

Если после нескольких попыток двигатель не запускается, обратитесь к таблице поиска и устранения неисправностей или в авторизованный сервисный центр.

#### Регулировка дозатора (рис. 10)

Запорный кран на рукоятке управления открывает и закрывает шланг доступа раствора.

- переведите кран в горизонтальное положение для максимального потока;
- поверните кран вертикально, чтобы закрыть поток;

Количество выделяемого раствора может варьироваться поворачиванием дозаторной кнопки на сопле.

Позиция «1» на дозаторе – это минимальный поток распыляемой жидкости, а «4» – максимальный. Необходимый номер позиции дозаторной кнопки должен быть установлен в ряд с выпускным отверстием.

Чтобы проверить работу дозатора, необходимо выполнить следующие действия:

- поместите изделие на землю;
- заполните контейнер водой до 10-литровой отметки;
- установите дозаторную кнопку в положение «4»;
- запустите изделие;
- держите распылительную трубу горизонтально, работайте на полных оборотах, пока уровень жидкости не достигнет 5-литровой отметки, и отметьте потраченное время.

Требуемое время для распыления 5 литров жидкости должно быть 80–100 сек.

Если потребовалось больше времени, проверьте дозатор на предмет загрязнения, при необходимости очистите. Также проверьте установки карбюратора и при необходимости настройте их.

#### Остановка двигателя (рис. 11)

**ПРИМЕЧАНИЕ!** Рекомендуется перед выключением двигателя дать ему остыть, оставив немного поработать на холостых оборотах.

- переведите двигатель в режим холостого хода, для этого отпустите курок газа **24** и переведите фиксатор курка газа **24** по часовой стрелке до упора;
- дайте двигателю поработать без нагрузки в течение 15–20 секунд, затем заглушите двигатель, установив выключатель зажигания **22** в положение «OFF» (Выключено).

По окончании работы слейте или израсходуйте рабочую смесь, тщательно очистите все части изделия от загрязнений и дайте изделию остыть, прежде чем вносить в помещение или убирать на хранение.

При консервации – промыть изделие чистой водой и слить жидкость из бака и шланга с трубкой.

## Техническое обслуживание

### ⚠ ВНИМАНИЕ

Все работы по техническому обслуживанию производите только с использованием средств индивидуальной защиты при выключенном и остывшем двигателе.

### Периодическое обслуживание

Регулярно (в соответствии с таблицей 1) проверяйте состояние воздушного фильтра (рис. 12).

Для этого снимите крышку фильтра **7** и внешним осмотром определите степень его загрязнения. При необходимости очистите его в следующем порядке:

- переведите воздушную заслонку в закрытое положение;
- ослабьте винт и снимите крышку фильтра;
- извлеките фильтр из крышки и проверьте его: если он загрязнен или поврежден, очистите фильтр или замените его новым;
- установите основной фильтр и предфильтровые элементы в крышку фильтра;
- установите крышку в основу фильтра и плотно затяните.

Обязательно очищайте воздушный фильтр через указанные в таблице 1 интервалы.

Таблица 1

Операция	Частота обслуживания*	Перед каждым запуском	Каждый месяц или через 25 ч	Каждые три месяца или через 50 ч	Каждые шесть месяцев или через 100 ч	Каждый год или через 250 ч
Фильтр воздушный	Очистить		•**			
	Заменить					•
Свеча зажигания	Проверить зазор / отрегулировать				•	
Топливный бак и фильтр	Заменить					• (фильтр)
	Очистить		• (фильтр)		• (бак)	
Камера сгорания	Очистить	каждые 200 часов				
Провод высоковольтный	Очистить				•	

\* – обслуживание проводить через указанные интервалы времени, в зависимости от того, что наступает раньше;

\*\* – при эксплуатации в запыленных условиях, при повышенных температурах и тяжелой нагрузке производить через меньшие промежутки.

**Помните!** Грязный фильтр приводит к снижению КПД двигателя, его перегрузке, перегреву и преждевременному износу его узлов.

### ⚠ ВНИМАНИЕ

Эксплуатация двигателя без фильтра или с загрязненным фильтром может привести к выходу изделия из строя. Данный случай условиями гарантии не поддерживается.

Регулярно (в соответствии с таблицей 1) проверяйте состояние электродов свечи зажигания и зазор между ними (рис. 13). Помните: неотрегулированные или покрытые отложениями электроды могут быть причиной плохого искрообразования, что уменьшает КПД двигателя, увеличивает расход топлива, ускоряет образование отложений на стенках камеры сгорания и ухудшает экологические показатели двигателя.

### ⚠ ВНИМАНИЕ

Осмотр, очистку и регулировку свечи зажигания производите только при выключенном зажигании и полностью остывшем двигателе. При извлечении свечи примите меры (продуйте, очистите углубление свечи), чтобы не допустить попадания грязи в цилиндр через свечное отверстие.

При очистке электродов старайтесь не повредить их. При повышенном загрязнении рекомендуем заменить свечу зажигания.

Зазор между электродами должен составлять 0.5–0.6 мм.

При замене используйте свечи зажигания ВМ6А.

## ▲ ВНИМАНИЕ

Не используйте свечи с другим калильным числом (цифра в обозначении типа свечи), т. к. это может привести к изменению процесса воспламенения смеси (запаздыванию или опережению) и, как следствие, повышенной нагрузке на узлы двигателя, перегреву рабочих поверхностей камеры сгорания и образованию калильного загорания.

При установке новой свечи вверните ее руками до упора и затяните ключом еще на 1/2 оборота.

При повторной установке снятой свечи затяните ее ключом на 1/4 оборота.

## Иное обслуживание

Регулярно очищайте от грязи и пыли поверхности аппарата, вентиляционные отверстия.

Все работы по техническому обслуживанию должны проводиться при заглушенном двигателе.

Изделие не требует другого специального обслуживания.

Следите за исправным состоянием изделия. В случае появления подозрительных запахов, дыма, огня, искр следует выключить изделие, и обратиться в специализированный сервисный центр.

Если Вам что-то показалось ненормальным в работе изделия, немедленно прекратите его эксплуатацию.

Все другие виды технического обслуживания должны проводиться только квалифицированными специалистами сервисных центров, с использованием оригинальных запасных частей ЗУБР.

## Рекомендации по эксплуатации

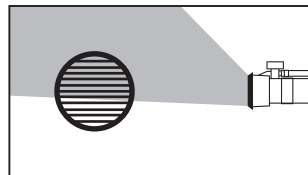
При приготовлении рабочей смеси убедитесь в соответствии типов бензина и масла требованиям настоящей инструкции. Бензин должен быть неэтилированный, с октановым числом равным 92 (например, АИ-92) и масло (строго для двухтактных моторов, класса ТС по классификации API. Рекомендуем использовать масла ЗУБР артикул 70601-1 (полусинтетическое) или ЗУБР артикул 70600-1 (минеральное)) в соотношении 50 (бензин) : 1 (масло). Указанная пропор-

ция достигается смешиванием, например, 1 л бензина с 20 г масла.

### Выбор насадок на сопло

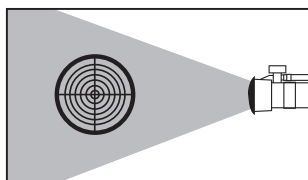
Изделие комплектуется тремя быстросъемными насадками на сопло. Для определенных культур и ситуаций, может потребоваться изменить обычную коническую форму струи.

#### Дефлекторный экран



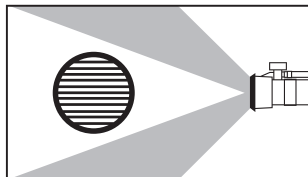
Отклоняет воздушный поток под углом. Может быть использован для распыления под листья низкорастущих растений.

#### Конический экран



Вызывает более широкий разлет струи, формируя на небольшом расстоянии плотное облако распыленных веществ.

#### Двойной дефлекторный экран



Разделяет струю на две, что позволяет обрабатывать два ряда растений одновременно.

## ▲ ВНИМАНИЕ

**Примите все меры к обеспечению пожарной безопасности при приготовлении смеси, заправке и эксплуатации изделия.**

Запускайте двигатель только тогда, когда Вы полностью готовы к работе.

Изделие предназначено для работы только на бензомасляной рабочей смеси в указанной пропорции. Не эксплуатируйте его без масла или с содержанием масла более рекомендо-

ванного, а также с несоответствующими типами топлива и масла – это одинаково может привести к повреждению и выходу изделия из строя. Данная неисправность не является гарантийным случаем.

В начале эксплуатации нового изделия, для обеспечения приработки трущихся частей, обеспечьте изделию щадящий режим работы: 1–1,5 минуты работы без повышенной нагрузки, потом 10–15 секунд холостого хода. В этом режиме не допускайте значительного падения или повышения оборотов двигателя. Правильная приработка позволит изделию достичь своих заявленных характеристик и продлит срок его службы. Полной мощности двигатель достигнет после 8–10 полных заправок топливного бака.

## ▲ ВНИМАНИЕ

**Не обкатывайте двигатель на холостых оборотах, т. к. образование большого количества нагара от несгоревшего масла приводит к залеганию поршневых колец и повреждению цилиндра и поршня.**

После первых 5 часов работы изделия визуально убедитесь в надежности затяжки резьбовых соединений двигателя. При необходимости подтяжки болтов обратитесь в сервисный центр.

После запуска и прогрева, перед началом работы, убедитесь в равномерной, без сбоев и провалов, холостой работе двигателя. При необходимости регулировки рекомендуем обратиться в сервисный центр.

**ПРИМЕЧАНИЕ!** Самостоятельная регулировка может еще более ухудшить показатели работы изделия и сократить срок его эксплуатации.

Для исключения перегрева изделия делайте перерывы в работе, давая ему поработать на холостом ходу.

При перегреве двигателя не останавливайте его сразу – в этом случае прекратится его охлаждение (из-за остановки вентилятора), что может привести к короблению частей двигателя. Снизьте нагрузку и дайте изделию поработать без нагрузки в течение 1–2 минут. Остановите двигатель.

Регулярно проверяйте состояние поверхности корпуса и головки цилиндра. При загрязнении поверхности ухудшается отвод тепла от металлических частей цилиндра, что также может привести к короблению отдельных частей и выходу изделия из строя. Следите за состоянием указанных частей и очищайте по мере необходимости.

Не производите ремонта поврежденных частей изделия. При обнаружении механических дефектов или коррозии обратитесь в сервисный центр для замены поврежденных частей.

Не чистите изделие с помощью легковоспламеняющихся жидкостей или растворителей. Применяйте для этого только влажную ветошь, предварительно выключив двигатель и дав ему полностью остыть.

Не кладите на нагревающиеся части двигателя изделия из легковоспламеняющихся материалов или тканей. Не накрывайте воздухозаборные отверстия двигателя.

Выключайте двигатель при паузах в работе и по окончании работы.

Несовершеннолетние лица к работе с устройством не допускаются, за исключением лиц старше 16 лет, проходящих обучение под надзором.

Эксплуатируйте изделие, находясь в хорошем физическом и психическом состоянии. Не пользуйтесь изделием в болезненном или утомленном состоянии, или под воздействием каких-либо веществ, медицинских препаратов, способных оказать влияние на зрение, физическое и психическое состояние.

Работайте только в специальной защитной одежде.

Наденьте прочные защитные перчатки. Перчатки снижают передачу вибрации на Ваши руки. Продолжительное воздействие вибрации может вызвать онемение пальцев и другие болезни.

Носите прочную обувь на нескользящей подошве для большей устойчивости. Не работайте с изделием босиком или в открытой обуви.

Всегда используйте защитные очки при работе.

Во избежание повреждения органов слуха рекомендуется во время работы с изделием использовать защитные наушники.

Всегда работайте в средствах защиты органов дыхания.

## Инструкции по безопасности

В этом разделе описаны основные указания по технике безопасности при использовании изделия.

Эта информация никогда не заменит профессиональные навыки и опыт.

- Внимательно прочтите руководство оператора и убедитесь, что вы поняли инструкции перед использованием изделия. Рекомендуется, чтобы операторы, работающие в первый раз, также получили практический инструктаж перед использованием изделия;



- имейте в виду, что именно вы, оператор, несете ответственность за то, чтобы не подвергать людей или их имущество опасностям;
- изделие должно содержаться в чистоте.

Знаки и наклейки должны быть полностью разборчивыми.

### ВСЕГДА РУКОВОДСТВУЙТЕСЬ ЗДРАВЫМ СМЫСЛОМ!

Невозможно охватить все мыслимые ситуации, с которыми вы можете столкнуться. Всегда проявляйте осторожность и руководствуйтесь здравым смыслом. Если вы попали в ситуацию, когда чувствуете себя небезопасно, остановитесь и обратитесь за советом к специалисту. Свяжитесь с вашим дилером, сервисным агентом или опытным пользователем. Не беритесь за любую задачу, в которой вы чувствуете себя неуверенно.

### ▲ ВНИМАНИЕ

Несанкционированные модификации и/или аксессуары могут привести к серьезной травме или смерти пользователя или других лиц. Ни при каких обстоятельствах не допускает изменение конструкции изделия без разрешения производителя.

Не вносите изменений в этот продукт и не используйте его, если он был изменен другими. Никогда не используйте неисправное изделие. Выполняйте проверки безопасности, инструкции по техническому обслуживанию и ремонту, описанные в данном руководстве. Некоторые мероприятия по техническому обслуживанию и ремонту должны выполняться обученными и квалифицированными специалистами.

Всегда используйте оригинальные аксессуары.

Во избежание несчастных случаев:

- не курите, не допускайте наличия искр и пламени в зоне хранения топлива и при заправке двигателя. Перед заправкой заглушите двигатель и убедитесь в том, что он остыл;
- не запускайте двигатель при наличии запаха топлива;
- не распыляйте серу либо серосодержащие смеси в виде порошка — они чрезвычайно взрывоопасны и обладают очень низкой температурой воспламенения;
- не запускайте двигатель, когда неисправность системы зажигания вызывает пробой, искрение;
- не направляйте струю на людей, животных или на собственное тело;
- не производите никаких работ по обслуживанию изделия или замене вышедших из строя частей, не отключив его.

**ПРИМЕЧАНИЕ!** При длительном хранении рабочей смеси (особенно при наличии воздуха в топливном баке), бензин разлагается на составляющие, в т. ч. парафин, который откладывается на стенках бака, топливопроводов и карбюратора и может привести к закупориванию топливных каналов.

### Запрещается:

- распылять сухие вещества с установленным соплом **20**;
- запускать двигатель в помещении или в плохо проветриваемых местах, это может привести к отравлению токсическими выхлопными газами;
- эксплуатация опрыскивателя при температуре выше +40 °C и ниже 0 °C;
- самостоятельно изменять конструкцию опрыскивателя, а также использовать его не по назначению;
- использование изделия для распыления веществ, которые могут нанести вред оператору и окружающей среде.

**ВСЕГДА** используйте средства защиты (стр. 27). Распыляемые изделием материалы образуют облако вокруг оператора и могут вызвать поражения открытых частей тела и органов дыхания.

### Критерии предельных состояний

Доводим до Вашего сведения, что критерием предельного состояния является одно из следующих событий (в том числе любое их сочетание):

- необратимая деформация деталей (узлов), исключающая эксплуатацию техники в нормальном режиме;
- необратимая деформация рамы агрегата, исключающая эксплуатацию агрегата в нормальном режиме;
- достижение назначенных показателей;
- нарушение геометрической формы и размеров деталей, препятствующее нормальному функционированию;
- необратимое разрушение деталей, вызванное коррозией, эрозией и старением материалов.

### Перечень критических отказов

Запрещается дальнейшая эксплуатация изделия при выявлении следующих признаков (критические отказы при достижении которых необходимо прекратить работу изделия):

- выход из строя элементов управления двигателем внутреннего сгорания;
- выход из строя механизма подачи материала;
- критический износ рабочих органов.

В силу технической сложности изделия иные критерии предельных состояний не могут быть определены пользователем самостоятельно. В случае явной или предполагаемой неисправности обратитесь к разделу «Возможные неисправности и методы их устранения». Если неисправности в перечне не оказалось или Вы не смогли устранить ее, обратитесь в специализированный сервисный центр. Заключение о предельном состоянии изделия или его частей сервисный центр выдает в форме соответствующего Акта.

## Условия транспортирования, хранения и утилизации

Хранить в чистом виде, со снятым сменным инструментом, в закрытом, отапливаемом и вентилируемом помещении, при температуре от 0 до 40 °C и относительной влажности воздуха не более 80%, вдали от источников тепла. Не допускать воздействия: прямых солнечных лучей, механических и химических факторов, влаги, агрессивных жидкостей, резких перепадов температуры и влажности.

Специальные меры консервации см. в разделе Порядок работы.

Транспортировка должна осуществляться в фирменной упаковке производителя, закрытым транспортом при температуре от -20 до 40 °C и относительной влажности воздуха не более 80%. При транспортировке недопустимо воздействие: прямых солнечных лучей, механических и химических факторов, влаги, агрессивных жидкостей, резких перепадов температуры и влажности, нарушение целостности упаковки.

Отслужившее срок службы изделие, дополнительные принадлежности и упаковку следует экологически чисто утилизировать в соответствии с законодательством Вашего региона.

## Гарантийные обязательства

Мы постоянно заботимся об улучшении качества обслуживания наших потребителей, поэтому, если у Вас возникли нарекания по качеству и срокам проведения гарантийного ремонта, пожалуйста,

сообщите об этом в службу поддержки **ЗУБР** по электронной почте на адрес: [zubr@zubr.ru](mailto:zubr@zubr.ru).

Данная гарантия не ограничивает право покупателя на претензии, вытекающие из договора купли-продажи, а также не ограничивает законные права потребителей.

Мы предоставляем гарантию на инструменты **ЗУБР** на следующих условиях:

- 1) Гарантия предоставляется в соответствии с нижеперечисленными условиями путем бесплатного устранения неисправностей инструмента в течение установленного гарантийного срока, которые доказано обусловлены дефектами материала или изготовления.
- 2) Гарантийный срок начинается со дня покупки инструмента первым владельцем.
- 3) Срок и условия гарантии зависят от серии и артикула инструмента, просим Вас внимательно ознакомиться с условиями гарантии на момент покупки.

### Базовая гарантия

Гарантийный срок составляет 24 месяцев со дня продажи.

На серию **МАСТЕР** устанавливается базовая гарантия сроком 2 года, при условии только бытового применения. В случае профессионального использования инструмента серии **МАСТЕР** базовая гарантия устанавливается 1 год с даты продажи.

На серию **ПРОФЕССИОНАЛ** устанавливается базовая гарантия сроком 2 года. Для серии **ПРОФЕССИОНАЛ** разрешается эксплуатация в профессиональных целях, за исключением сверхвысоких нагрузок или тяжелых внешних условий эксплуатации, превышающих нормы, указанные в «Инструкции по эксплуатации».

### Расширенная гарантия

На серию **МАСТЕР** устанавливается расширенная гарантия сроком на 5 лет. Расширенная гарантия предоставляется только при условии бытового применения и регистрации на сайте [zubr.ru](http://zubr.ru).

На серию **ПРОФЕССИОНАЛ** устанавливается расширенная гарантия 5 лет при условии регистрации на сайте [zubr.ru](http://zubr.ru). Для серии **ПРОФЕССИОНАЛ** разрешается эксплуатация в профессиональных целях, за исключением сверхвысоких нагрузок или тяжелых внешних условий эксплуатации, превышающих нормы, указанные в «Инструкции по эксплуатации».

Расширенная гарантия предоставляется только при условии, если владелец регистрирует инструмент в течение 4 недель с момента покупки на сайте производителя по адресу **zubr.ru** в разделе «Сервис». Регистрация расширенной гарантии возможна только после подтверждения покупателем согласия на обработку персональных данных, запрашиваемых в процессе регистрации. Сроки гарантии на конкретную модель инструмента можно проверить на сайте производителя по адресу **zubr.ru**.

4) Гарантия не распространяется на:

а) Детали, подверженные рабочему и другим видам естественного износа, а также на неисправности инструмента, вызванные этими видами износа. А также на инструмент, имеющий полную выработку ресурса, сильное внешнее или внутреннее загрязнение.

б) Неисправности инструмента, вызванные несоблюдением Инструкции по эксплуатации или произошедшие вследствие использования инструмента не по назначению, во время использования в условиях окружающей среды, выходящих за пределы указанных в Инструкции по эксплуатации, ненадлежащих производственных условиях, вследствие перегрузок или недостаточного, ненадлежащего технического обслуживания или ухода. К безусловным признакам перегрузки изделия относятся, помимо прочих: появление цветов побежалости, одновременный выход из строя ротора и статора, деформация или оплавление деталей и узлов изделия, потемнение или обугливание проводов электродвигателя под действием высокой температуры.

в) При использовании изделия в условиях высокой интенсивности работ и сверхтяжелых нагрузок.

г) На профилактическое и техническое обслуживание инструмента, например: смазку, промывку.

д) Неисправности инструмента вследствие использования принадлежностей, сопутствующих и запасных частей, которые не являются оригинальными принадлежностями/частями **ЗУБР**.

е) На механические повреждения (трещины, сколы и т. д.) и повреждения, вызванные воздействием агрессивных сред, высокой влажности и высоких температур, попаданием инородных предметов в вентиляционные отверстия инструмента, а также повреждения, наступившие вследствие неправильного хранения и коррозии металлических частей.

ж) Принадлежности, быстроизнашивающиеся части и расходные материалы, вышедшие из

строя вследствие нормального износа, такие как: свечи, фильтры, приводные ремни, троса воздушной заслонки (управление реверсом, дроссельной заслонки, привода сцепления, тормоза, шнека, желоба и др.), аккумуляторные батареи, стволы, направляющие ролики, защитные кожухи, цанги, патроны, подошвы, пыльные цепи, пыльные шины, звездочки, шины, угольные щетки, ножи, пилки, абразивы, сверла, буры, леска для триммера и т. п.

з) Инструмент, в конструкцию которого были внесены изменения или дополнения.

и) Незначительное отклонение от заявленных свойств инструмента, не влияющее на его ценность и возможность использования по назначению.

к) На инструмент, вскрывавшийся или ремонтировавшийся в течение гарантийного срока вне авторизованных сервисных центров. Полный актуальный список авторизованных сервисных центров смотрите на сайте **zubr.ru**.

5) Устранение неисправностей, признанных нами как гарантийный случай, осуществляется на выбор компании **ЗУБР** посредством ремонта или замены неисправного инструмента на новый (возможно, и на модель следующего поколения). Замененные инструменты и детали переходят в собственность компании.

6) Гарантийные претензии принимаются в течение гарантийного срока. Для этого предъявите или отправьте неисправный инструмент в указанный в документации (актуальный список сервисных центров смотрите на сайте **zubr.ru**) сервисный центр, приложив заполненный гарантийный талон, подтверждающий дату покупки товара и его наименование. Инструмент, переданный дилеру или в сервисный центр в частично или полностью разобранном виде, под действие гарантии не подпадает. Все риски по передаче и пересылке инструмента дилеру или в сервисный центр несет владелец инструмента.

7) Другие претензии, кроме упомянутого права на бесплатное устранение недостатков инструмента, под действие нашей гарантии не подпадают.

8) После гарантийного ремонта на условиях расширенной гарантии, срок расширенной гарантии инструмента не продлевается и не возобновляется.

9) Для всех электроинструментов обязательно регулярное техническое обслуживание. Периодичность ТО равна сроку службы комплекта угольных щеток.



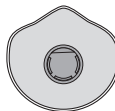






10) Срок службы изделия составляет 5 лет.

## ВОЗМОЖНЫЕ НЕИСПРАВНОСТИ И МЕТОДЫ ИХ УСТРАНЕНИЯ

Неисправность	Возможная причина	Действия по устранению
Двигатель не запускается	Выключатель зажигания в положении «0»	Переведите выключатель зажигания в положение «1»
	Нет топлива в баке или оно не поступает в цилиндр	Заправьте топливный бак, откройте топливный кран, проверьте фильтры (см. раздел Техническое обслуживание) или обратитесь в сервисный центр
	Воздух не поступает в камеру сгорания	Проверьте воздушный фильтр (см. раздел Периодическое обслуживание) или обратитесь в сервисный центр
	Неисправна свеча, блок зажигания или выключатель зажигания	Обратитесь в сервисный центр для ремонта или замены
	Неправильное положение воздушной заслонки	Установите заслонку в соответствии с разделом Подготовка к работе
Двигатель неустойчиво работает на холостом ходу или не развивает полную мощность	Рабочая смесь ненадлежащего качества: <ul style="list-style-type: none"> <li>■ бензин ненадлежащего качества, несоответствующего октанового числа или долгого хранения;</li> <li>■ повышенное или пониженное содержание масла в рабочей смеси;</li> <li>■ смесь долгого хранения</li> </ul>	Слейте ненадлежащий бензин, залейте новый
	Неустойчивое искрообразование	Выполните работы согласно разделу Техническое обслуживание
	Загрязненность воздушного фильтра	Очистите или замените воздушный или топливный фильтр (см. раздел Периодическое обслуживание)
	Неправильная регулировка карбюратора	Обратитесь в сервисный центр
Повышенная вибрация изделия	Большой износ деталей поршневой группы или иная причина	Обратитесь в сервисный центр для ремонта или замены
	Ослабление резьбовых соединений	Затяните резьбовые соединения (кроме соединений двигателя)
	Детали кривошипно-шатунного механизма сильно изношены	Обратитесь в сервисный центр для ремонта

Неисправность	Возможная причина	Действия по устранению
Изделие не распыляет раствор или распыляет плохо	Запорный кран закрыт (или частично закрыт)	Открыть
	Кран засорен	Прочистить кран
	Шланги засорены	Прочистить шланг
	Отверстие дозатора засорено	Прочистить отверстие дозатора
	Ослабла затяжка крышки бака для химикатов	Затянуть
Изделие не распыляет порошок / гранулы или распыляет плохо	Изделие собрано неправильно	Проверить и собрать согласно разделу Сборка
	Насадка для бака плохо установлена	Проверить и собрать согласно разделу Сборка
	Влажные/старые химикаты	Использовать свежие/ сухие химикаты
	Посторонние вещества в химикатах	Удалить химикаты и засыпать свежие
	Затвердевшие химикаты	Раздробите (измельчите) затвердевшие химикаты

## ПЕРЕЧЕНЬ РЕКОМЕНДУЕМЫХ СРЕДСТВ ЗАЩИТЫ

Средство защиты	Изображение	Артикул	Наименование	Примечание
Респиратор		<b>ЗУБР</b> 11127-Н2	Респиратор с 1 сменным фильтром	Фильтр А1 (от органических газов и паров)
		<b>ЗУБР</b> 11129-Н3	Респиратор с 2 сменными фильтрами	Фильтр А1 (от органических газов и паров)
		<b>ЗУБР</b> 11162	Респиратор противозащитный конический с клапаном	Класс защиты FFP2 (защита от мелкодисперсных аэрозолей)
Очки		<b>ЗУБР</b> 110235	Очки защитные закрытого типа	Ацетатная химически стойкая линза. Классы защиты 3, 4, 5 (см. на изделии)
		<b>ЗУБР</b> 110237		Поликарбонатная линза. Классы защиты 3, 4, 5 (см. на изделии)
		<b>ЗУБР</b> 110242		ПВХ линза. Классы защиты 3, 4, 5 (см. на изделии)
		<b>ЗУБР</b> 110244		Поликарбонатная линза. Класс защиты 3, 4, 5 (см. на изделии)
Перчатки		<b>ЗУБР</b> 11250-xx	Перчатки латексные	Защита от моющих средств, спиртосодержащих жидкостей, масел и жиров
		<b>ЗУБР</b> 11260-xx	Перчатки рабочие с латексным покрытием	

ОКБ ЗУБР ВОСТОК:  
Тайвань, Тайчунг, Дали, ул. Хуанхо, 97  
Адрес производства: В. КНР, Чжэцзян, Данту Хай энд Нью Технолоджи Индастри Парк